

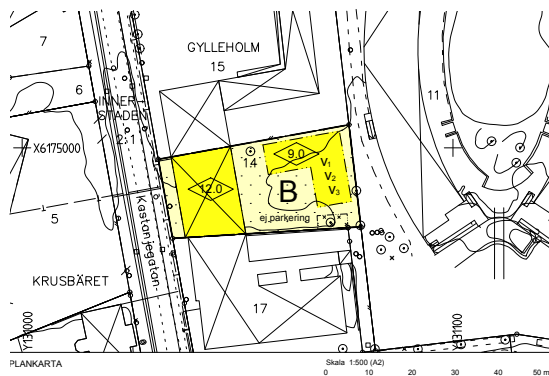


**KVARTERET
GYLLEHOLM 14**



Den arkeologiska utgrävning som föregick byggnationen gav flera ganska överraskande svar. Genom utgrävningen på Gylleholm 14 har man kunnat konstatera att byn Lilla Råby som i senare tid förflyttats norröver, faktiskt låg här på tidig medeltid. Något man tidigare anat men inte haft fysiska bevis för förrän nu. det innebär att platsen huset uppförts på har varit bebyggd i mer än 1000 år!

Kort innan detta projekt påbörjades antog Lunds kommun en ny översiktsplan där man pekade på möjligheten att förtäta i redan byggda miljöer. Vi valde att testa den genom att inleda en planprocess på fastighet. Det resulterade 2020 i en ny frimärkplan med en ny byggrätt för ett gårdshus.

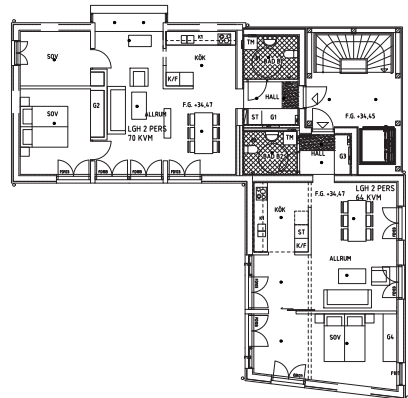
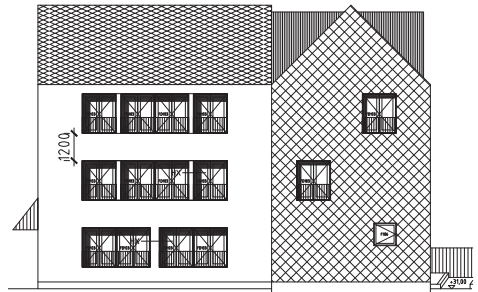




För att hålla nere skalan på byggnaden valde vi att bryta ner huset i tre st geometriskt mycket enkla volymer, där två var lägenhets-volymer och en tredje trapphusdel.

Den 45-gradiga takvinkeln gav det rombiska fasadmaterialet. Genom användandet av samma material på både fasad och tak bibehåller byggnaden även efter uppförandet en slags schematisk enkelhet där det i hög grad är volymerna som talar.

Trapphusdelen kläddes med en perforerad plåt. Kvällstid transformeras denna volym till en stor lykta, en generös gest till förbipasserande längs den smitväg som löper mellan byggnaden och Parentesens studenthem.





Byggherre och
beställare: Arkitekt:
Konstruktör:
Arkeologi
Totalentreprenör:

Kudu AB
Testbedstudio
Structor AB
Kulturen
Ramax AB